



FINNHARVEST

Vastuullisuusraportti 2022



Sisällys

Esipuhe	3
Yritysesittely	4
Yhtiön toimintaa ohjaavat tekijät	5
Vastuullisuus FinnHarvest Oy:ssä	6
FinnHarvest lukuina	7
Ympäristövastuu	8
Päästöjen hallinta.....	9
Metsäsertifiointit.....	10
Kiertotalouden tukeminen.....	11
Kestävä kehitys.....	12
Yhteiskuntavastuu	13
Reilu ja kannustava työnantaja.....	14
Henkilöstön hyvinvointi ja työturvallisuus.....	15
Hallintotapa	16
Laatutyö.....	17
FinnHarvest ja alihankkijaverkosto.....	18
Toimenpiteet ja toimenpiteet	19



Esipuhe

Meillä FinnHarvestilla vastuullisuus on osa jokapäiväistä toimintaamme. Meille vastuullisuus merkitsee sitä, että pystymme tuottamaan puunkorjuupalveluita kestävästi, ihmiset sekä metsäluonto huomioiden. Keskeisimpinä toimintaamme ohjaavina arvoina ovat positiivisuus, rehellisyys ja voittava joukkuehenki.

Tarkoituksena meillä on jatkuvan kehityksen kautta pyrkiä sellaiseen ammattitaitoon, joka tekee meistä puunkorjuualan halutuimman yhteistyökumppani ja työnantaja. FinnHarvest Oy:n tavoitteena onkin olla metsäalan edelläkävijä sekä muuntautumiskykyisin yhteistyökumppani niin Suomessa kuin kansainvälisestikin.

Haluamme, että yrityksessämme vallitsee avoin ja keskusteleva ilmapiiri, jossa työntekijöillämme on hyvä olla. Työnantajana haluamme auttaa työntekijöitämme löytämään heidän omat vahvuutensa sekä kannustaa yhdessä tekemällä parhaisiin mahdollisiin tuloksiin. Yrityksemme suurin voimavara on meillä työtä tekevät ammattilaiset.

Vastuullisuus on aina ollut osa yrityskulttuuriamme ja olemme pyrkinet vastuullisuuteen kaikessa toiminnassamme. Olemme tehneet laajan selvityksen toimintamme vastuullisuudesta, ja selvityksestä saatujen tulosten perusteella olemme koostaneet yritystoimintamme vastuullisuutta koskevat tavoitteet, sekä suunnitelman niiden toteuttamiseksi.

Uskomme, että tehokas resurssien ja materiaalien käyttö hyödyttävät yritystämme taloudellisesti sekä samalla pystymme vähentämään ympäristön kuormitusta. Haluamme pyrkiä toteuttamaan puunkorjuuta niin, että Suomen metsät ovat elinvoimaisia ja monimuotoisia myös tulevaisuudessa. Haluamme aidosti toimia arvojemme mukaisesti. Olemme valmiita arvioimaan onnistumistamme sekä kehittämään työssämme.



Pasi Piironen
Hallituksen puheenjohtaja

FinnHarvest Oy

FinnHarvest Oy on metsäalan puunkorjuupalveluihin erikoistunut yritys, jonka kotipaikka on Kuopio. Yritys toimii Etelä- ja Pohjois-Savon, Pohjois-Karjalan ja Kainuun maakuntien alueella, sekä projektikohtaisesti myös muualla kotimaassa ja ulkomailla.

FinnHarvest Oy aloitti toimintansa vuonna 2000, mutta yrityksen juuret ulottuvat jo vuoteen 1969. Tuolloin toimintansa aloitti Palokin Puunsiirto, joka keskittyi alkuvaiheessa metsäkuljetukseen. Nykyisin yhtiön toiminta on keskittynyt metsä- ja energiateollisuudelle tehtäviin palveluihin. Tällä hetkellä puunkorjuuta Suomessa toteuttaa yhteensä 21 korjuuketjua.

Yritys tuottaa puunkorjuu- ja asiantuntijapalveluita asiakkaan kanssa sovittujen tavoitteiden mukaisesti. FinnHarvest Oy:n palvelut tuotetaan lainsäädännön, Tapion Hyvän metsänhoidon suositusten, sekä vaadittavien sertifiointien mukaisesti asiakkaan tarpeet huomioiden.



Yhtiön toimintaa ohjaavat tekijät

FinnHarvest Oy on sitoutunut toimimaan vastuullisesti ja eettisesti kaikessa liiketoiminnassamme. Ymmärrämme, että menestyksemme perustuu pitkäaikaiseen kestäväan kehitykseen, joka ottaa huomioon ympäristöön, sosiaalisiin kysymyksiin ja hyvään hallintotapaan liittyvät näkökulmat. Noudatamme alan parhaita käytäntöjä ja pyrimme jatkuvasti parantamaan toimintaamme ympäristö- ja yhteiskuntavastuun sekä hyvien hallintotapojen osa-alueilla. Kaikessa toiminnassamme keskeisimpiä arvoja ovat positiivisuus, rehellisyys ja voittava joukkuehenki.



Positiivisuus

Kannustamme ja ylläpidämme positiivista asennetta työssämme. Pyrimme löytämään ratkaisuja haasteisiin ja tarttumaan mahdollisuuksiin positiivisella ja innostavalla otteella.



Rehellisyys

Toimimme avoimesti, rehellisesti ja eettisesti kaikissa liiketoiminnan osa-alueissa. Noudatamme korkeita moraalisia periaatteita ja kunnioitamme kaikkia sidosryhmiämme.



Voittava joukkuehenki

Luomme yhteistyössä vahvan ja tukevan tiimin. Arvostamme jokaisen jäsenen panosta ja pyrimme saavuttamaan yhteiset tavoitteemme yhdessä. Kannustamme toisiamme ja jaamme onnistumiset.



Vastuullisuus FinnHarvest Oy:ssä



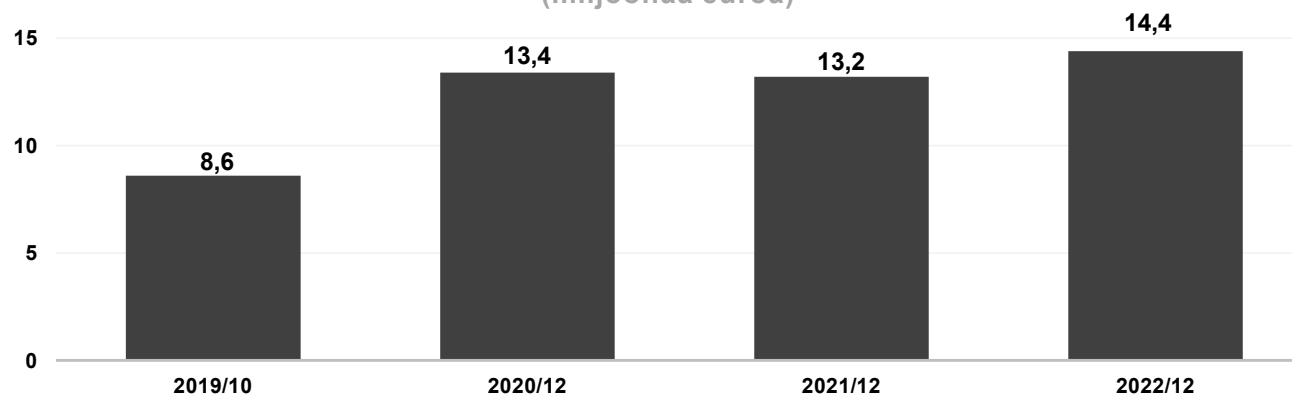
Luotettava
Kumppani ✓

TAPIO 



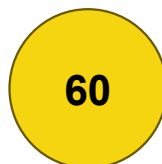
FinnHarvest lukuina

Liikevaihto vuosina 2019-2022
(miljoonaa euroa)

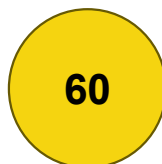


Henkilöstömäärän kehitys

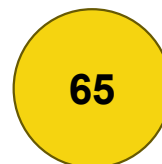
Vuosi 2019



Vuosi 2020



Vuosi 2021



Vuosi 2022

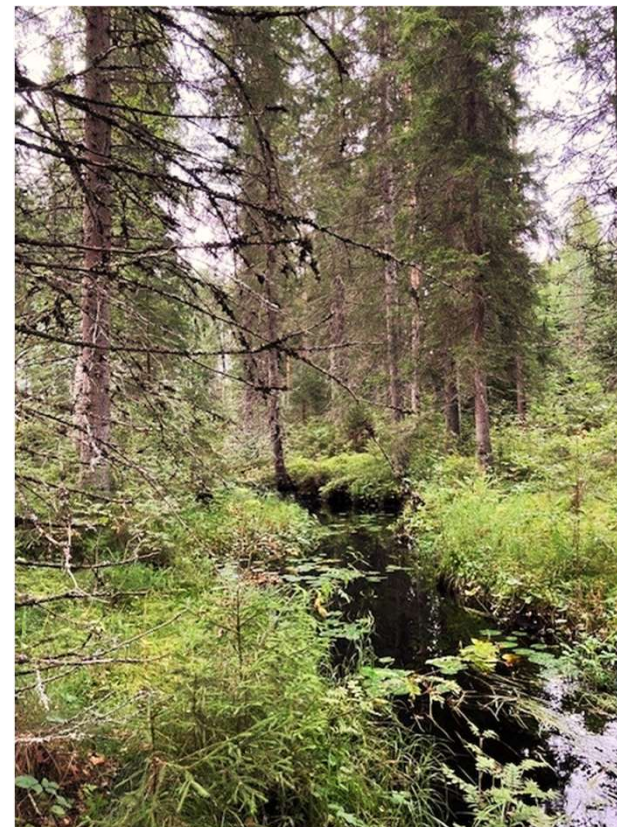


Ympäristövastuu

FinnHarvestin toiminnan lähtökohtana on luontoa kunnioittava ja vastuullinen metsänhoito.

Kartoitamme säännöllisesti toimintamme ympäristöriskit. Arvioimme riskien todennäköisyyttä ja merkittävyyttä. Arviointien perusteella työajakohtaisiin työhjeisiin on määritelty toimenpiteet ympäristövahingon varalle. Työntekijämme on ohjeistettu ympäristöystävälliseen työskentelyyn ja toimintaan sekä työmailla, että huoltohallilla. Yritys kiinnittää erityistä huomiota energiatehokkuuteen tuotantoprosesseissaan ja huoltohallilla käytämme vain fossiilivapaata sähköä. Olemme vähentäneet pakkausmateriaalien määrää ja edistäneet kierrätystä.

Keskeisimpinä puunkorjuuseen ja metsänhoitoon vaikuttavina lakeina ovat metsälaki, luonnonsuojelulaki, laki puutavaran mittauksesta, laki metsätuhojen torjunnasta, muinaismuistolaki, kasvinsuojelulaki sekä vesilaki. Metsänhoidon suositukset ohjaava kaikkea toimintaa metsien hoitoon liittyen ja antavat selkeät ohjeistukset metsien kestävään käyttöön. Kunnioitamme jokaista lakia sekä ohjeistusta työssämme.



Haluamme jättää tuleville sukupolville monimuotoisen metsäperinnön.



Ympäristövastuu

Päästöjen hallinta

Olemme selvittäneet yritystoiminnastamme aiheutuvat hiilidioksidipäästöt viimeisen neljän vuoden ajalta. Tarkoituksenamme on seurata päästöjen määrää ja erilaisin toimin pyrkiä minimoimaan syntyvien päästöjen määrää.

Metsäkoneiden säädöt on asetettu niin, että niiden energiatehokkuus olisi optimaalinen ja ympäristökuormitus mahdollisimman pieni. Päästöjen vähentämiseksi metsäkoneet sammutetaan taukojen ajaksi.

Ilmastonmuutoksen ehkäisy CO₂/liikevaihto

	2019	2020	2021	2022
CO _{2e} päästöt, tonnia CO _{2e} (scope 1 + scope 2) ¹⁾	1650,3	2521	2433,7	2671,2
Liikevaihto (EUR)	8,6 milj. eur	13,4 milj. eur	13,2 milj. eur	14,4 milj. eur
CO ₂ intensiteetti: tonnia CO ₂ /liikevaihto euroa ²⁾	0,0001918	0,0001881	0,0001843	0,0001855

¹⁾ Yrityksen kokonaispäästöt, hiilidioksidiekvivalenteina (scope 1 ja scope 2 päästöt).

Scope 1 = suorat päästöt omista toiminnoista

Scope 2= epäsuorat päästöt ostetusta energiasta

Scope 1 ja scope 2 määritelmät GHG protokollan mukaan (<https://ghgprotocol.org/sites/default/files/standards/ghg-protocol-revised.pdf>).

²⁾ Hiilidioksid-intensiteetti, yrityksen kokonaispäästöt hiilidioksidiekvivalentti tonneina normalisoituna yrityksen liikevaihtoon. Kuten intensiteettiraportointi CDP:ssä (<https://www.cdp.net>). Stora Enso pystyy tämän intensiteettiluvun avulla laskemaan "meidän osuutemme" toimittajan päästöistä, eli toimittajan tCO_{2e}/liikevaihto*ostovolumimme euroissa = Stora Enson "ostetut päästöt", joka on osa meidän scope 3 päästöjä.



Ympäristövastuu

Metsäsertifioinnit

Metsien sertifiointilla voidaan varmistaa, että metsien käyttö on kestävä ja vastuullista. Metsäsertifioinnin tarkoituksena on lisäksi huomioida metsäluonnon monimuotoisuus samalla kun harjoitetaan suunnitelmallista metsätaloutta. Sertifiointivaatimusten mukaisesti metsissä tulee erityistä kiinnittää huomiota metsäluonnon monimuotoisuuden kannalta tärkeiden elinympäristöjen ja vesien suojeluun. Tavoitteena on säilyttää metsien tuottokyky, yhteensovittaa luontaiselinkeinoja ja metsätaloutta.

FinnHarvest Oy on ilmoittautunut metsäpalvelujen tarjoajana PEFC-sertifiointiin ja noudattaa palveluissaan metsäsertifioinnin vaatimuksia. Myös mahdollisten alihankintapalveluja tarjoavien yritysten ja ammatinharjoittajien on toiminnassaan sitouduttava PEFC-sertifiointiin. Ulkopuolinen auditoija tarkastaa sertifiointivaatimusten toteutumisen vuosittain. Tarvittaessa yritys tekee myös FSC-sertifikaatin mukaisia kohteita.



Ympäristövastuu

Kiertotalouden tukeminen

FinnHarvestilla jätehuollon lähtökohtana on sekajätteen syntymisen minimointi. Yrityksen yleisenä ohjeistuksena on, ettei mitään roskaa tai jätettä jätetä työmaille tai luontoon. Kaikki kierrätykseen kelpaavat jätteet lajitellaan huoltohallilla ohjeistusten mukaisesti ja toimitetaan eteenpäin kierrätystä varten. Yrityksen jätemääriä seurataan jätehuoltoyhtiön antamien tiedotteiden ja laskelmien avulla.

FinnHarvest käyttää ainoastaan Ponsse-koneita, jolloin samalla tuemme myös paikallista yritystoimintaa. Ponsse-koneissa käytetään uutta teknologiaa, kuten hiukkassuodattimia ja ureakäsittelylaitteistoja. FinnHarvest käyttää hakkuukoneita noin 3–5 vuotta (9 000–15 000 työtuntia), jonka jälkeen vanhat koneet palautuvat vaihdossa takaisin Ponsselle. Ponsse huoltaa käytetyt metsäkoneet ja myy ne eteenpäin. Koneiden elinkaarta tarkastellaan kuitenkin tarpeen mukaan.

Metsäkoneita huolletaan säännöllisesti huoltohallilla asiantuntevan huoltohenkilöstön voimin. Metsäkoneenkuljettajat huolehtivat päivittäishuolloista myös työmaille. Huollon yleisenä tavoitteena on, että metsäkoneiden asianmukaisilla huolloilla koneiden elinkaarta voidaan pidentää sekä säilyttää niiden arvo myös tulevaisuudessa. Tämän vuoksi tarvittavat korjaukset tehdään hyvissä ajoin. Jokaisessa metsäkoneessa on asianmukainen varustelu, johon kuuluvat sammutusvälineet sekä välineistö öljyvuotojen varalle.



FinnHarvest lajittelee seuraavat jätelajit:

- Öljyjäte ja kiinteä öljyinen jäte
- Akut
- Renkaat
- Pakkauspuu ja kuormalavat
- Elektroniikka
- Kierrätyspaperi ja tietoturvapaperi
- Kartonkijäte
- Sekajäte
- Rautaromu

Huoltohallilla pyritään myös hyödyntämään erilaisia uudelleenkäytettäviä komponentteja sekä tarvikkeita.

Ympäristövastuu

Kestävä kehitys

YK:n kestävän kehityksen tavoitteiden mukaisesti myös FinnHarvestin tavoitteena on ympäristön ja ihmisen huomioiva, kestävä ja vastuullinen liiketoiminta. YK:n kestävän kehityksen 17 tavoitteesta nousevat esille erityisesti tavoitteet 8, 9 ja 15.

Tavoite 8: Kestävää talouskasvua, täysipainoista ja tuottavaa työllisyyttä sekä työpaikkoja



🌱 Tavoitteen 8 tarkoituksena on edistää kestävää talouskasvua ja työllisyyttä kaikissa maissa. Se korostaa tarvetta luoda laadukkaita työpaikkoja, parantaa työoloja sekä edistää täysipainoista ja tuottavaa työllisyyttä kaikille.

🌱 FinnHarvest pyrkii työllistämään nuoria, aloittelevia ammattilaisia osana toimenpiteitä nuorisotyöttömyyden ehkäisemiseksi.

Tavoite 9: Kestävää teollisuutta, innovaatioita ja infrastruktuuria



🌱 Tavoite 9 keskittyy kestävän teollisuuden, innovaatioiden ja infrastruktuurin edistämiseen. Se kannustaa investoimaan kestäväan teollisuuteen, teknologian kehittämiseen ja innovaatioihin eri sektoreilla.

🌱 FinnHarvest haluaa olla mukana edistämässä kestävää teollistumista ja nostaa teollisuuden osuutta työllistäjänä.

Tavoite 15: Ekosysteemien säilyttäminen ja kestävä metsätalous



🌱 Tavoitteen 15 keskiössä on ekosysteemien säilyttäminen ja kestävä metsätalous. Tavoite edistää kestävää metsätaloutta, ehkäisee metsien häviämistä ja tuhoamista sekä suojelee uhanalaisia lajeja. Tavoitteen tarkoituksena on varmistaa ekosysteemien kestävä käyttö tuleville sukupolville.

🌱 FinnHarvest kannustaa kestäväan metsänhoitoon ja edistää kestäväan metsien käyttöä. Yhtiö toteuttaa sertifioitua metsänhoitoa, joka tukee kestävien metsävarojen hyödyntämistä.

Yhteiskuntavastuu



FinnHarvest yhteiskuntavastuu ulottuu paikalliseen yhteisöön ja alueen talouteen. FinnHarvest on aktiivisesti läsnä Kuopion alueen tapahtumissa, järjestämällä esittelypisteitä ja esittelemällä työkoneitaan.

Pyrimme hyödyntämään paikallisia tuotteita ja palveluita tarvittavien palveluiden hankinnassa. Esimerkiksi painotuotteet, työvaatteet, varaosat ja tietohallinto- ja järjestelmänkehityspalvelut hankitaan kuopiolaisilta yrityksiltä.

FinnHarvest tekee paljon yhteistyötä oppilaitosten kanssa. Otamme mielellämme myös harjoittelijoita kaikilta koulutusasteilta ja luomme näin kontakteja tuleviin ammattilaisiin.

Haluamme tukea paikallista seuratoimintaa ja myös yksittäisiä urheilijoita sponsoriyhteistyönä.

Yhteiskuntavastuu

Reilu ja kannustava työnantaja

FinnHarvest Oy työllistää tällä hetkellä kaikkiaan noin 75 ihmistä, jotka asuvat pääasiassa Kuopion ympäryskunnissa. Yritys työllistää lisäksi alihankkijoita ja välillisesti muita ihmisiä ja tuo näin verotuloja alueelle. FinnHarvest Oy:n tavoitteena on olla reilu ja hyvä työnantaja, ja yritys toimii kaikin tavoin työlainsäädännön mukaisesti.

Työntekijän työssä suoriutumisen tukeminen ja työurakehityksen edistäminen ovat tärkeitä FinnHarvestille. Haluamme huolehtia siitä, että työntekijä voi suoriutua tehtävistään ja pyrimme edistämään työntekijän mahdollisuuksia kehittyä urallaan.

Tehtävien vähimmäispalkat määrittyvät työehtosopimusten mukaisesti. Palkan suuruuteen voi vaikuttaa esimerkiksi työkokemus tai henkilön muut pätevyudet ja osaaminen. Lisät sekä muut korvaukset maksetaan voimassa olevan työehtosopimuksen mukaisesti. Yritys haluaa edistää tasa-arvoa palkkauksessa, eikä esimerkiksi henkilön sukupuoli ole koskaan peruste palkkaerolle.

FinnHarvest kehittää tällä hetkellä kannustepalkkiojärjestelmää puunkorjuuliiketoimintaan. Tämän tarkoituksena on antaa mahdollisuus kuljettajille saada lisäkorvausta peruspalkan päälle hyvin tehdystä työstä ja yrityksen liiketoiminnan kannattavuuden edistämisestä.



Yhteiskuntavastuu

Henkilöstön hyvinvointi ja työturvallisuus



Meillä työtä tekevät ammattilaiset ovat tärkein voimavaramme, joten FinnHarvest haluaakin panostaa henkilöstön hyvinvointiin. Pidämme huolta työntekijöidemme terveydestä tarjoamalla muun muassa terveysturvavakuutuksen sekä laajan vapaa-ajan tapaturma vakuutuksen. Työntekijöillä on käytettävissään myös liikunta- ja kulttuurietu. Yrityksessä on käytössä varhaisen tuen malli sekä päihitteettömyysohjelma, joiden tarkoituksena on tukea henkilöstön hyvinvointia ja työssä jaksamista.

Henkilöstön työhyvinvointia seurataan vuosittain kyselyillä. FinnHarvest Oy sai kesällä 2021 Future Workplaces -sertifikaatin, jota varten henkilöstön tyytyväisyyttä tutkittiin Signi -kyselyllä. Myös johtamisen laatua seurataan työntekijöille tehtävin kyselyin.

Työturvallisuus Tapaturmalaaajuus

	2019	2020	2021	2022
Tapaturmalaaajuus (TRI rate)	41,02	28,46	53,36	27,29

Tapaturmalaaajuus mittaa tapaturmien määrää miljoonaa tehtyä työtuntia kohden. Tapaturmalaaajuus = tapaturmat*1 000 000 /tehdyt työtunnit. Tapaturmiksi lasketaan kaikki työhön liittyvät poissaoloa tai hoitoa vaatineet loukkaantumiset, sekä työturmaperäiset kuolemat.

Työturvallisuuden osalta noudatetaan kaikilla työmailla yhteneväisiä ohjeistuksia tiukimpien vaatimusten mukaisesti. Sekä työmailla, että huoltohallissa työntekijöiden tulee käyttää asianmukaisia suoja- ja huomiovarusteita. Seuraamme säännöllisesti työturvallisuuden toteutumista työmaillamme ja käymme läpi poikkeamat ja havainnot.

Hallintotapa

Vastuullisuus on keskeinen osa FinnHarvestin hallintotapaa. Yritys on sitoutunut edistämään kestävää kehitystä kaikilla liiketoiminta-alueillaan. Nämä sitoumukset näkyvät selkeästi niin strategiassa kuin päätöksenteossakin. Hallitustasolla harjoitamme vastuullista päätöksentekoa ja varmistamme tehokkaan riskienhallinnan. Toteutamme yrityksessä avointa viestintää ja läpinäkyvää raportointia kaikille sidosryhmillemme. Toimimme kaikessa liiketoiminnassa oikeudenmukaisesti ja rehellisesti.

Strategia ja tavoitteet



FinnHarvestin hallintotavassa vastuullisuus näkyy selkeästi strategiassa ja tavoitteissa. Yhtiö on asettanut itselleen kunnianhimoiset tavoitteet liittyen kestäväan kehitykseen. Tämä sisältää esimerkiksi sitoutumisen vähentämään tuotannon hiilijalanjälkeä seuraavan viiden vuoden aikana.

Päätöksenteko



Liiketoiminnan johtamisessa ja investointipäätöksiä tehtäessä yritys suorittaa vaikutustenarvioinnin, joka kattaa myös ympäristö- ja sosiaaliset näkökulmat. Tämä auttaa varmistamaan, että päätökset ovat linjassa yrityksen vastuullisuustavoitteiden kanssa ja että ne tukevat kestävää kehitystä.

Hallintorakenne



Yrityksellä on nimetty henkilö, joka vastaa vastuullisuuden kokonaisuudesta. Raportointi vastuullisuuden toimenpiteistä ja havainnosta tapahtuu suoraan hallitukselle. Vastuuhenkilö valvoo ja ohjaa yrityksen vastuullisuusstrategiaa ja varmistaa sen toteutumisen eri liiketoiminta-alueilla.

Eettiset periaatteet



FinnHarvest noudattaa eettisiä periaatteita kaikessa liiketoiminnassaan. Tällä tarkoitetaan muun muassa rehellistä ja läpinäkyvää viestintää, oikeudenmukaista kilpailua, sekä lahjonnan ja korruption nollatoleranssia.

Hallintotapa

Laatutyö

Kaikessa toiminnassa tavoitteena on avoin keskustelu asiakasyritysten, metsänomistajien ja työntekijöiden kanssa. Työmailla noudatetaan aina kyseisen asiakasyrityksen omia laatuun ja turvallisuuteen liittyviä vaatimuksia ja toimintatapoja.

Jatkuva kehittyminen

Henkilöstöä koulutetaan säännöllisesti asiakasyritysten vaatimusten mukaisesti. Koulutustiedot koostetaan vuosittain yrityksen toimintakertomukseen ja raportoidaan asiakkaan kanssa sovitulla tavalla. Jokaisen työtehtävät ja vastuut tarkastetaan vuosittain pidettävissä kehityskeskusteluissa. Kehityskeskustelujen tarkoituksena on tarkastella omaa työssä menestymistä ja tavoitteita tulevaan. Kehityskeskustelujen sekä asiakkaiden kanssa käytyjen palautekeskustelujen pohjalta suunnitellaan henkilöstön koulutustarpeita ja työn käytännön toteutusta. Myös johtamisen laatua seurataan työntekijöille tehtävin kyselyin.

Todistus laadukkaasta ja ammattitaitoisesta metsäkoneyrityksen toiminnasta

FinnHarvestille on myönnetty Tapio Palvelut Oy:n todistus metsäkoneyrityksen johtamisjärjestelmän auditoinnista. Tällä tarkoitetaan, että yritys täyttää metsäurakoinnin yhtenäisten auditointikriteerien vaatimukset laadukkaasta ja ammattitaitoisesta metsäkoneyrityksen toiminnasta. Auditointikriteerit on merkitty arviointilomakkeeseen ja niille on määritelty tarkat indikaattorit. Arviointikriteereihin kuuluvat vastuullisen liiketoiminnan sekä henkilöstön johtaminen ja kehittäminen, kalustoon liittyvät velvoitteet, työterveys ja turvallisuus, puutavaran mittaus, ympäristöasiat sekä palveluiden tuottamiseen liittyvät kriteerit.



Hallintotapa

FinnHarvest ja alihankkijaverkosto

FinnHarvest Oy käyttää myös alihankintapalveluja. Palvelut hankitaan luotettavilta ja hyvämaineisilta yrityksiltä sekä ammatinharjoittajilta, joiden tulee täyttää palvelujen tilaajan kanssa tehtyjen sopimusten, sopimusehtojen, palvelukuvausta ja sopimusliitteiden vaatimukset. Kaikkien FinnHarvest Oy:n alihankkijoiden tulee liittyä tai olla mukana Luotettava Kumppani -järjestelmässä. Tämä tarkoittaa, että alihankkijana toimivalla yrityksellä on kunnossa olevat tilaajavastuulain vaatimat tiedot.

FinnHarvest vastaa alihankkijoiden ja ammatinharjoittajien toiminnasta tilaajalle samalla tavalla kuin omasta toiminnastaan. Alihankinnan osalta FinnHarvest Oy noudattaa lakia tilaajan selvitysvelvollisuudesta. Myös kirjalliset dokumentit tarkastetaan alihankkijoilta ennen kirjallisen sopimuksen tekemistä. Kaikilta alihankkijoilta ja ammatinharjoittajilta edellytetään FinnHarvest Oy:n johtamisjärjestelmän ja toimintakäsikirjan mukaista toimintaa.



Tavoitteet ja toimenpiteet

Tavoite	Toimenpide ja seuranta
Hyvinvoiva ja motivoitunut henkilöstö	Työhyvinvoinnin tukeminen ja työssä jaksaminen Työhyvinvointikyselyt ja kehityskeskustelut Johtamisen laatukyselyt
Laadukas korjuujälki	Henkilöstön koulutukset Työn jäljen seuranta ja ulkopuoliset auditoinnit
Tyytyväiset yhteistyökumppanit ja asiakasyritykset	Palautteiden seuranta ja jatkuva yhteistyön kehittäminen
Päästöjen hallinta	Vuosittaiset päästölaskelmat Työkoneiden säätöjen optimointi ja polttoainetta säästävä käyttö
Hyvinvoiva ja monimuotoinen metsäluonto	Puunkorjuun toteutus suositusten ja tarvittavien sertifiointien mukaisesti Ulkopuoliset auditoinnit

***”Tekköö hommat niin
hyvin,
että passoo tulla omille
jälilleen.”***

**Sulo Piironen
FinnHarvestin perustaja**





FinnHarvest Oy

www.finnharvest.fi

